



Arrivée de la fibre optique Baule

Avec la participation de :



Territoire d'innovation



Le projet Lysséo

Les objectifs du projet Lysséo

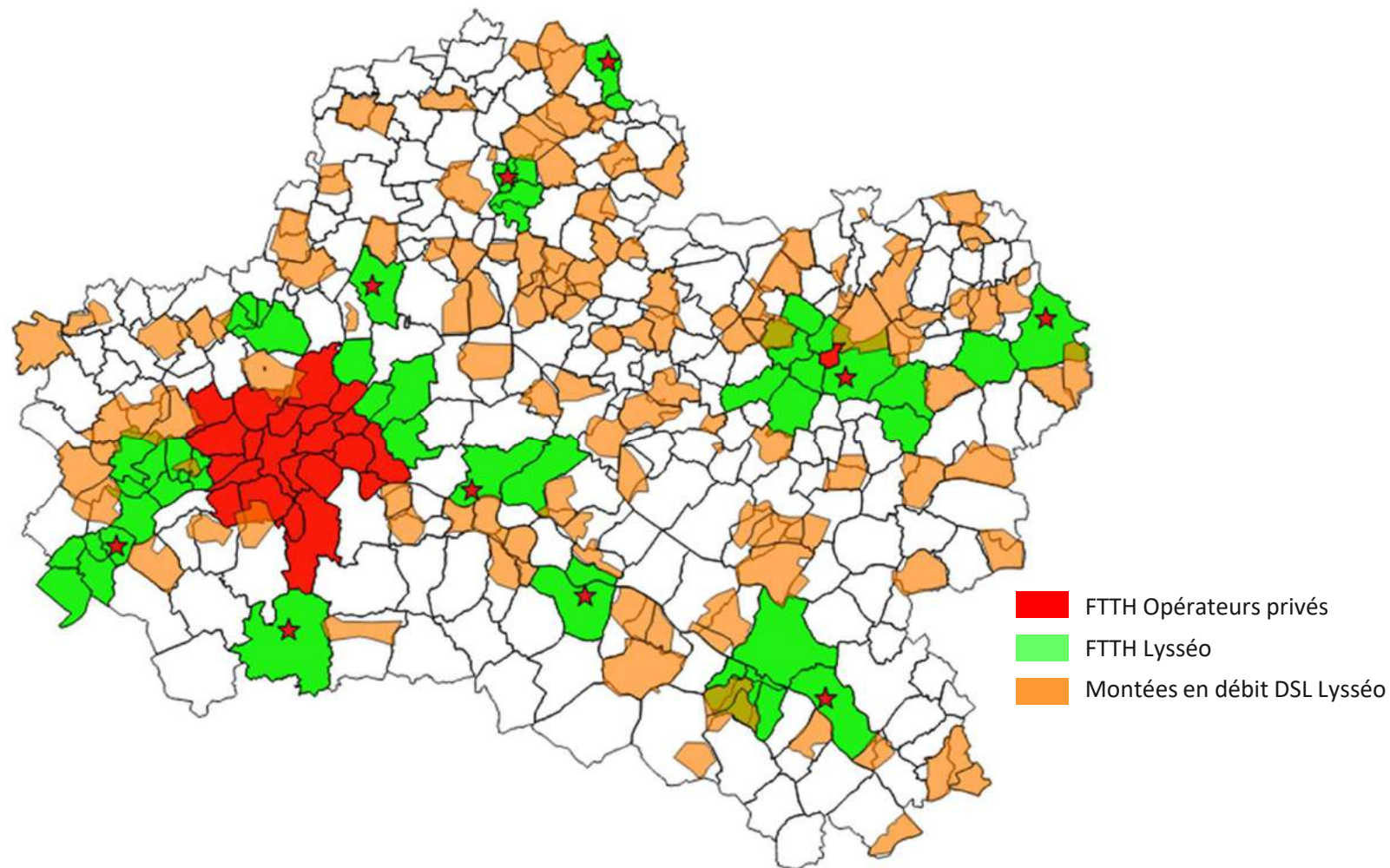
**Une politique d'équipement numérique
pour le développement du territoire au service de tous les Loirétains**

Le département du Loiret s'est emparé du sujet de l'aménagement numérique dès 2004 avec une première délégation de service public Medialys. Au travers du projet Lysséo, le Département du Loiret souhaite aller plus loin et accompagner, dans la durée, l'accroissement soutenu et constant des besoins de débits tant pour les usages personnels ou professionnels .

Les objectifs poursuivis par Lysséo :

- **développement économique** : desservir et irriguer les principales zones d'activités.
- **sites publics** : desservir la quasi-totalité des sites publics : administrations, établissements scolaires ou universitaires, établissements de santé.
- **montée en débit** : c'est l'une des priorités du projet départemental. Ces opérations de montée en débit devront permettre à terme à plus de 23 000 foyers de bénéficier d'une nette amélioration des débits ADSL. 122 opérations seront réalisées à l'horizon 2020.
- **boucles locales optiques** : c'est l'innovation majeure de ce projet : créer des boucles locales optiques FTTH sur 40 communes (85 000 foyers) contribuant ainsi, en complémentarité avec l'initiative des opérateurs, au taux de couverture cible du gouvernement à l'horizon 2020 soit 70 % de la population éligible à 100 Mbit/s.

Les objectifs du projet Lysséo



Le programme Lysséo, c'est :

- La desserte en fibre à l'abonné dans 40 communes soit **85 000 prises optique à construire d'ici 2020**
- La création de 122 répartiteurs téléphoniques
- la desserte en fibre optique des 51 principales zones d'activités

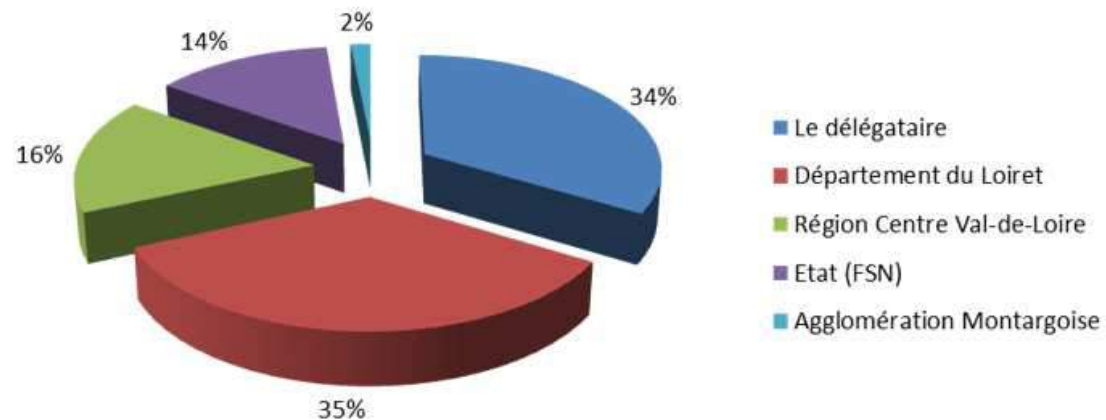
Le coût du projet Lysséo

**Le coût global du déploiement du réseau Lysséo est de 149,5 M€
dont près de 100 M€ apportés par la puissance publique**

Financé par :

- Le Conseil départemental : 52M€
- L'Etat : 20,5 M€
- L'agglomération Montargoise : 2,3 M€
- Le délégataire Loiret THD: 50,2 M€
- La Région Centre Val-de-Loire : 24,5 M€

Le financement du projet



Les avantages de la fibre optique

Qu'est-ce que la fibre optique jusqu'à l'abonné (FTTH) ?



Une fibre optique est un **fil en verre ou en plastique** très fin qui a la propriété d'être un conducteur de lumière et qui permet la transmission de données numériques

Elle offre un **débit d'information nettement supérieur à celui du cuivre ou des câbles coaxiaux** et peut servir de support à un réseau « large bande » par lequel transitent aussi bien la télévision, le téléphone, la visioconférence ou les données informatiques

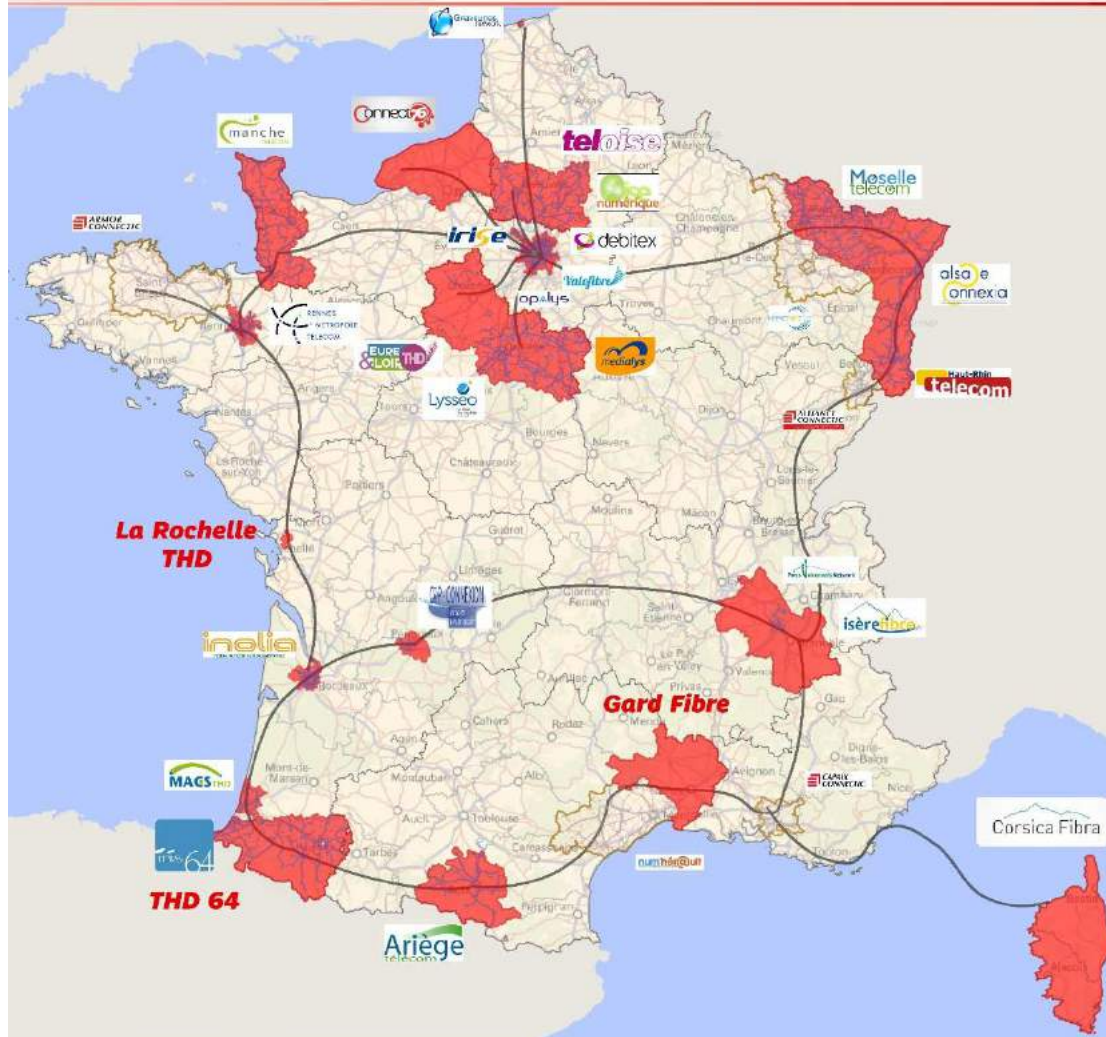
Les réseaux en **Fibre Optique jusqu'à l'abonné (FTTH : *Fiber To The Home*)** utilisent de la fibre optique pour relier directement le domicile du client au réseau internet, ce qui garantit un **résultat optimal, maximisant le débit** et minimisant la perte de qualité

Cette technologie très haut débit offre les débits descendants les plus élevés du marché, pouvant aller jusqu'à 1 Gb/s

La construction et l'exploitation du réseau en fibre optique

La Délégation de Service Public

- LES RESEAUX D'INITIATIVES PUBLIQUES



En 2014, le Département du Loiret a retenu **SFR Collectivités** pour construire, exploiter et commercialiser dans le cadre d'une délégation de service public le réseau FTTH dans les communes les plus importantes du Loiret (en dehors de l'Agglo et de Montargis)

SFR Collectivités est l'un des principaux partenaires des Collectivités Locales en France, avec plus de 30 DSP et Réseaux d'Initiative Publique dont 12 DSP FTTH (Oise, Eure et Loir, Isère, ..)

SFR Collectivités a créé une filiale locale, **LOIRET THD**, pour déployer et exploiter le réseau départemental FTTH nommé **Lysséo** pendant 30 ans

Le réseau FTTH **Lysséo** est ouvert à tout fournisseur d'accès Internet, de façon non discriminatoire (régulation ARCEP)

Le rôle de LOIRET THD

Deux profils d'Opérateurs interviennent sur un réseau FTTH :

- ✓ **L'Opérateur d'Immeuble (LOIRET THD)** : il déploie le réseau en fibre optique à proximité de l'ensemble des locaux à raccorder

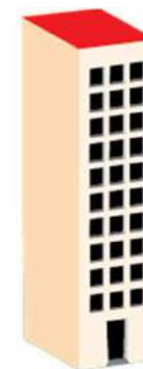


En maison individuelle, ou pour des habitats collectifs de moins de 4 logements : la fibre optique est tirée jusqu'à un PBO (Point de Branchement Optique) situé dans la rue, sur un poteau ou dans une chambre enterrée. Un PBO dessert plusieurs maisons.

En immeuble de 4 logements et plus : La fibre optique est tirée jusqu'à un PBO situé dans les parties communes (cage d'escalier ou gaine technique). Un PBO dessert plusieurs logements sur un ou plusieurs étages



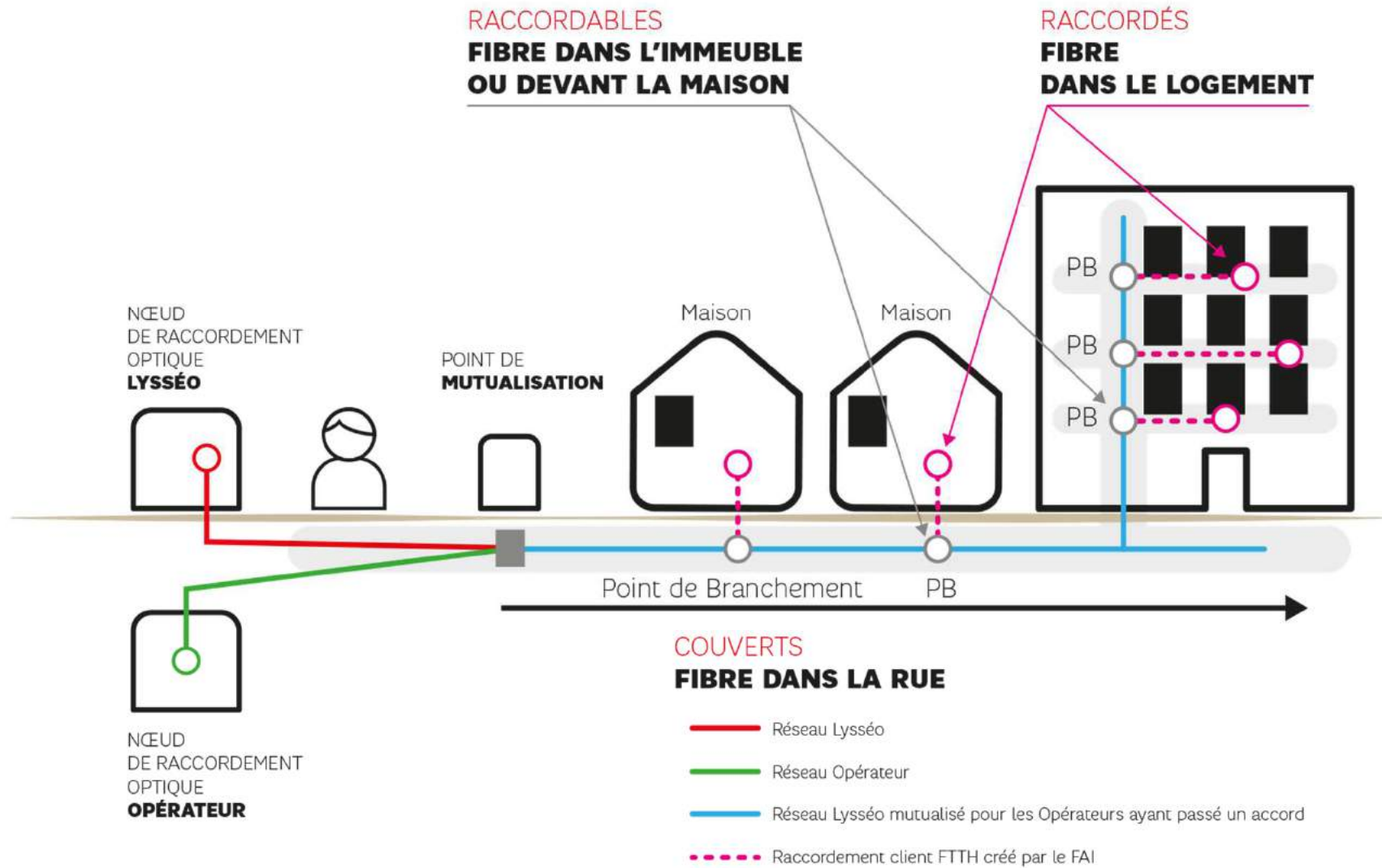
Une convention d'opérateur d'immeuble doit être signée entre LOIRET THD et les propriétaires de l'immeuble pour autoriser l'installation de la fibre optique



LOIRET THD assure également la maintenance et l'exploitation du réseau, et le commercialise à tous les Opérateurs Commerciaux qui souhaitent l'utiliser.

- ✓ **L'Opérateur Commercial (SFR, Orange, Free, Bouygues Telecom,...)** : Il vend son service aux clients raccordables à la fibre optique et gère les relations avec le client. Il réalise le raccordement final depuis le PBO jusqu'au logement.

Schéma d'un réseau de Fibre optique à l'abonné (FTTH)



Exemples d'installations techniques pour le réseau FTTH

NRO (Nœud de Raccordement Optique)

L'ensemble des fibres optiques desservant les foyers d'une commune sont collectées au local NRO, qui abrite les équipements actifs des opérateurs.

Le NRO est situé à Baule



PM (Point de Mutualisation)

C'est à partir des PM que le réseau Lysséo est mutualisé pour tous les opérateurs qui souhaitent se connecter pour desservir les logements.

PM armoire de rue
dessert de 300 à 500
logements



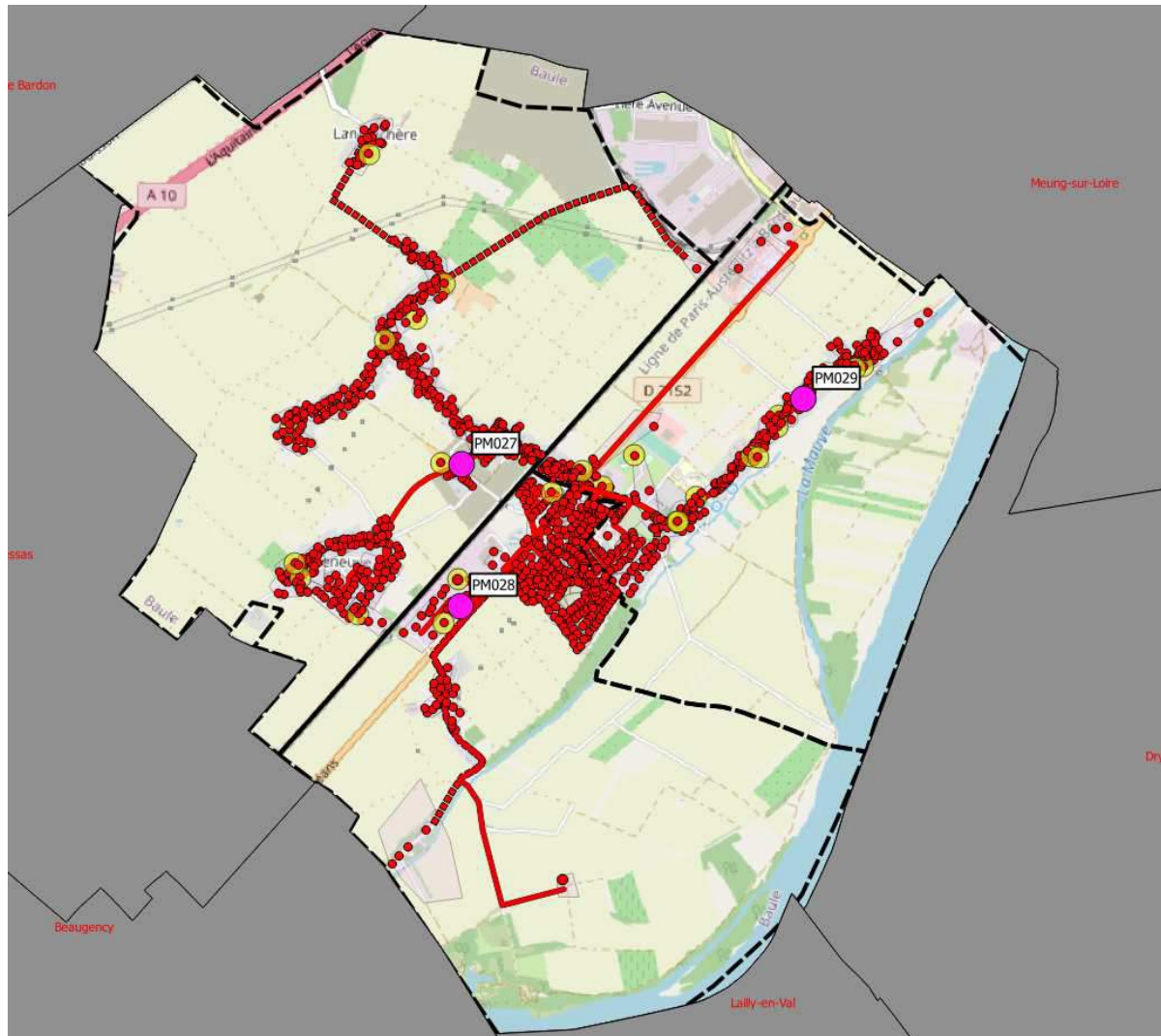
PBO (Point de Branchement Optique)

Les PBO permettent de raccorder de 2 à 10 logements

Ils sont situés dans des chambres Télécom enterrées, sur des poteaux ou dans les parties communes pour les immeubles de 4 logements et plus



Le réseau FTTH à Baule



Le réseau FTTH à Baule



	Total	Déployées	à déployer	% Déployées
PM027	370	347	23	93,78%
PM028	303	248	55	81,85%
PM029	340	0	340	0,00%
TOTAL	1013	595	418	58,54%

Plus de renseignements sur le déploiement FTTH du réseau Lysséo?

The screenshot displays the 'Site Lysséo - Réseau Lysséo' interface. At the top, there are navigation tabs: 'Lysséo - Carte départementale', 'Suivi du déploiement FTTH' (which is selected), 'Couverture THD Radio', and 'Observatoire - France THD'. Below the tabs is a purple header with the text 'Déploiement FTTH - Lysséo (mise à jour men...)' and a search bar labeled 'Rechercher une adresse'. The main content area features a map of the Loir-et-Cher department with several green circular markers indicating FTTH deployment zones. A 'Détails' sidebar is open on the right, containing the following text:

Bienvenue sur la carte de suivi du déploiement des zones FTTH (fibre à l'abonné) du réseau Lysséo.

Cette carte vous permet de visualiser l'état d'avancement du déploiement sur l'ensemble des zones FTTH du projet Lysséo. Pour afficher tous les logements éligibles, en cours de déploiement ou restant à déployer, zoomer avec la molette de la souris ou avec le zoom +.

Le site www.lysseo.fr est en ligne

La commercialisation des offres en fibre optique auprès du grand public

Connaître son éligibilité aux offres fibre optique

Pour pouvoir souscrire à un abonnement en fibre optique, il faut :

1. que **le réseau fibre ait été déployé** à proximité de votre logement (logement raccordable)
2. que **votre adresse exacte** soit référencée dans une base de données nationale. Pour différentes raisons, l'adressage (nommage des rues, numérotation des habitations) n'est pas toujours complet dans cette base d'adresses. Les adresses manquantes sont en cours d'identification pour être ajoutées dans la base Nationale – elles seront donc éligibles avec un décalage de quelques mois !
3. qu'un **opérateur commercial ait acheté le droit d'utiliser le réseau Lysséo** pour commercialiser ses offres fibre optique auprès des clients raccordables.

Vous pouvez **tester votre éligibilité** aux offres fibre optique sur les sites des FAI de votre choix (Orange, SFR, Free, Bouygues telecom...) ou sur des sites tels que degrouptest, Ariase ou encore observatoire.francethd

Tester mon éligibilité ADSL, VDSL2, câble et fibre optique

Tester mon éligibilité ADSL, VDSL2, câble et fibre optique

Votre téléphone fixe [Pas de ligne ou N° non reconnu ? : cliquez ici](#)

Votre code postal [Valider] Pour tester votre éligibilité au câble et à la fibre.

J'accepte d'être appelé par un conseiller

TESTER

DegroupTest v4.7.0 du 27/06/2013

Besoins d'aide ?
Contactez nos Experts ...

02 30 95 32 20

Service gratuit
+ prix appel



TESTER VOTRE ELIGIBILITE

pour vérifier si les offres Fibre ou ADSL sont disponibles chez vous

Renseignez votre adresse
ou testez votre éligibilité par numéro de téléphone

Code postal

45700 VILLEMANDEUR ✓

Nom de voie

1 B AVENUE DE LA LIBERATION ✓

Quel Fournisseur d'Accès à Internet, et à partir de quand ?

LOIRET THD a publié depuis 2016 un contrat destiné aux différents fournisseurs d'accès à Internet afin qu'ils puissent commercialiser leurs offres en fibre optique auprès des foyers desservis par le réseau Lysséo

A ce jour

SFR et Orange ont signé ce contrat, et peuvent donc proposer des abonnements fibre optique aux habitants rendus raccordables via le déploiement du réseau Lysséo

Les autres fournisseurs d'accès Internet

Ils peuvent décider à tout moment de signer le contrat d'accès au réseau Lysséo, afin de commercialiser leurs abonnements en fibre optique

Date de commercialisation

C'est le fournisseur d'accès à Internet qui décide de la date à laquelle il ouvre la commercialisation de ses offres fibre optique.

Pour Baule

la commercialisation des offres fibre optique commencera :

- Début mai 2020 pour SFR sur les PM 27 & 28, courant juin pour le PM 29
- fin 2020 pour Orange

La commercialisation

Canaux de commercialisation

- ✓ Passage de vendeurs à domicile
- ✓ Appel des services de vente de SFR, Orange et de leurs partenaires
- ✓ Inscription via les site web de SFR ou d'Orange
- ✓ Abonnement en magasins SFR ou Orange
- ✓ Appel aux services commerciaux de SFR ou d'Orange

Délais et coûts

- ✓ RDV d'installation de la fibre dans un délai de 3 semaines maximum
- ✓ Frais de raccordements offerts sur le réseau départemental Lysséo, y compris pour les pavillons

Les offres (à consulter directement auprès des FAI)

- ✓ Débit descendant allant de 100 Mb/s à 2 Gb/s
- ✓ Débit montant jusqu'à 400 Mb/s
- ✓ Abonnements mensuels selon les offres et les opérateurs

Le RdV de raccordement

Le raccordement consiste à installer 1 fibre optique pour relier le logement au réseau fibre depuis le boîtier (PBO) situé dans la rue ou dans les parties communes dans le cas d'un immeuble.

Cela nécessite des travaux (installer une fibre depuis le PBO situé à l'extérieur jusqu'à la pièce principale du logement où se trouve la prise TV).



En immeuble (> 3 logts)

Le technicien **pose une Fibre optique entre le boîtier d'étage et l'appartement.**

Il fera circuler le câble de la fibre sur le palier **en apparent** le long du plafond ou sur une plinthe ou dans une goulotte si existante.

Puis il pénétrera dans le logement en réalisant un **perçement discret (6 à 8 mm environ) au dessus de la porte d'entrée** ou en utilisant les gaines techniques si elles sont disponibles, tout en respectant l'esthétique des parties communes et du logement



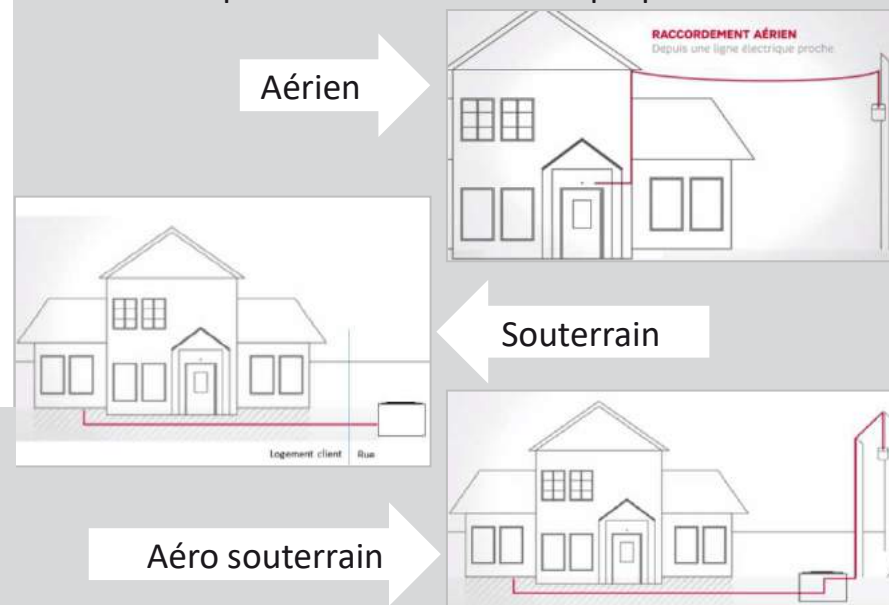
En cas d'échec pour passer la fibre optique dans le fourreau sur le terrain privé, c'est au propriétaire du terrain de mettre à disposition un fourreau ou d'effectuer la réparation

En maison



Le technicien **pose une Fibre optique entre le PBO extérieur et le logement**

Il y a 3 types de raccordement possibles selon la situation du point de branchement optique :



L'installation dans le logement



Prise optique (PTO)

Le technicien convient avec le client de l'emplacement de la prise optique (en général dans la pièce principale près de la prise TV) et du cheminement de la fibre dans le logement

Le technicien fait circuler la fibre :

- **soit de manière apparente** (par exemple au-dessus des plinthes)
- soit dans des goulottes si elles sont déjà existantes

Le technicien pose la prise optique au mur à l'emplacement convenu avec le client dans la pièce principale

Le technicien fournit les équipements Fibre (Box, décodeur TV, boîtier fibre), les installe et configure la box et le décodeur au domicile du client

QUESTIONS ?